

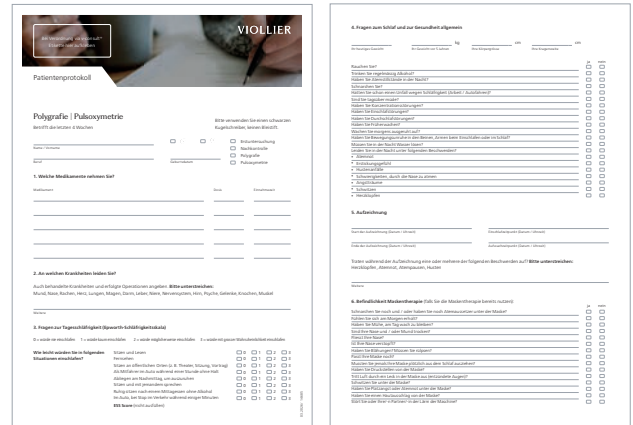
Anleitung

## Pulsoxymetrie

### Patientenprotokoll

Bitte informieren Sie den Patienten über die diagnostische Wichtigkeit, das Patientenprotokoll korrekt und vollständig auszufüllen.

- Bitte einen schwarzen Kugelschreiber verwenden, keinen Bleistift
- Start und Ende der Registrierung mit Datum und Zeit notieren



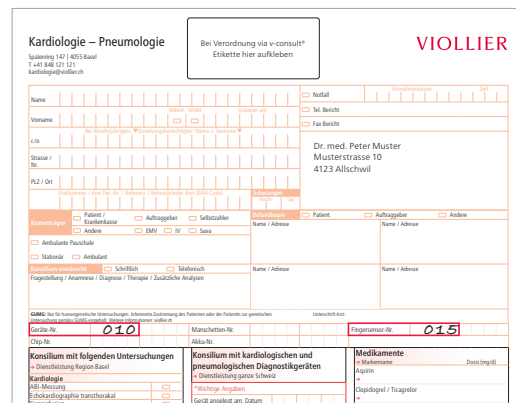
### Identifikation und Analyse

- Personalien des Patienten
- Das von Ihnen eingetragene Datum und die genaue Startzeit der Aufnahme
- Die von Viollier eingetragene Geräte- und Fingersensornummer auf dem Auftragsformular.

Geräte-Nr. **010**      Fingersensor-Nr. **015**

Bitte benutzen Sie ausschliesslich das beigelegte Auftragsformular, das bereits mit Ihrer Adresse versehen ist

- Bei Verordnung via v-consult®: Etiketten drucken und auf alle Dokumente kleben



### Rücksendung

Bitte senden Sie uns nach Beendigung der Aufnahme das Gerät mit eingesteckten Kabeln, Gurt, Klettband, Sauerstoffsättigungssensor, Auftragsformular und Patientenprotokoll zurück.

Die Versandkosten übernimmt Viollier.

- Per Kundendienst – Abgabe in der Praxis
- Per DPD – Abgabe an einem Pickup parcelshop  
→ [dpgdgroup.com/ch/mydpd/parcel-shops](http://dpgdgroup.com/ch/mydpd/parcel-shops)
- Per Post

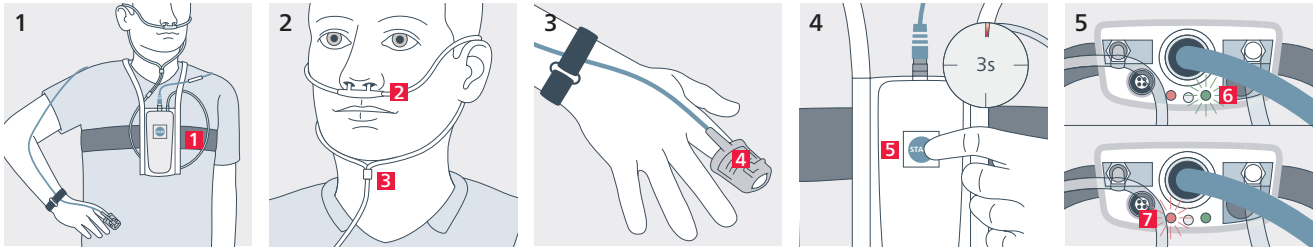
Bitte beachten Sie für die Rücksendung des Koffers:

- Etikette aus Sichtfeld entfernen
- Entsprechende Retourenetikette (im Koffer) in das Sichtfeld schieben  
→ **Adresse Viollier AG wird sichtbar**
- Koffer mit rotem Verschlussclip schliessen

## Wichtige Informationen

- **Gerät nicht probeweise starten**  
→ **Das Gerät kann nicht wieder abgeschaltet werden**
- Nagellack, Gelnägel oder Fingernagelaufsätze vor der Untersuchung entfernen
- Sauerstoffsättigungssensor nicht an der gleichen Extremität anlegen wie die Manschette des 24h-Blutdruckgeräts, falls dieses zeitgleich getragen wird
- Gerät vor dem Zubettgehen montieren und starten
- Aufnahmedauer max. 8 Stunden, geeignet für Patienten ab 20 kg
- Gerät nicht in der Nähe von CT, MRI und Röntgen einsetzen
- Mobiltelefone, starke elektromagnetische Quellen und elektrische Heizdecken können die Qualität der Aufzeichnung beeinflussen

## Anlegen des Gerätes



### ► VIOLLIER

#### 1 – 2 Gerät vor dem Zubettgehen montieren

- Gerät, Brust- und Bauchgurt nicht direkt auf der Haut tragen. Nackengurt samt Gerät über den Kopf ziehen.
- Das Gerät mit dem Brustgurt **1** mittig auf der Höhe des Brustbeins fixieren  
→ **bei Männern auf Höhe der Brustwarzen, bei Frauen um den oberen Brustbereich.**  
Gurt straff anziehen, jedoch nicht so eng, dass sie die Atmung einschränken
- Nasensensor unter der Nase ansetzen. Die Öffnung **2** in die Nasenlöcher platzieren.  
Kabel hinter die Ohren führen, Kabelschieber **3** unter dem Kinn anziehen und anpassen

#### 3 Fingersensor fixieren

- Sauerstoffsättigungssensor mit Fingernagelsymbol nach oben am Finger anbringen.  
Fingersensor über den Finger ziehen, bis die Fingerkuppe sichtbar ist  
→ Fingersensor **4** darf während der Nacht an einen anderen Finger gewechselt werden
- **Geeignet sind: Zeige-, Mittel-, und Ringfinger (ohne Nagellack, Gelnägel oder Fingernagelaufsätze)**
- Sensorkabel mit dem Klettband am Handgelenk fixieren. Falls sich der Fingersensor nachts löst, wieder anlegen

#### 4 – 5 Gerät starten

- Vordere **blaue Starttaste 5** während 3 Sekunden drücken
- Während der Aufzeichnung blinkt das **grüne Licht 6** im 4-Sekunden-Takt.  
Wenn daneben ein **rotes Licht 7** erscheint, ist der Fingersensor nicht korrekt platziert → bitte korrigieren
- Am Morgen das Gerät demontieren und zurücksenden. **Gerät schaltet nach 8 Stunden automatisch ab**



#### Zubehör

- Gerät mit Tasche und Nackengurt
- Verstellbarer Brustgurt (lang)
- Sauerstoffsättigungssensor mit eingestecktem Verbindungskabel und Klettband (kurz) für Fixation am Handgelenk
- Nasensensor mit eingestecktem Verbindungskabel
- Auftragsformular, Patientenprotokoll und Anleitung
- Roter Verschlussclip für die Rücksendung